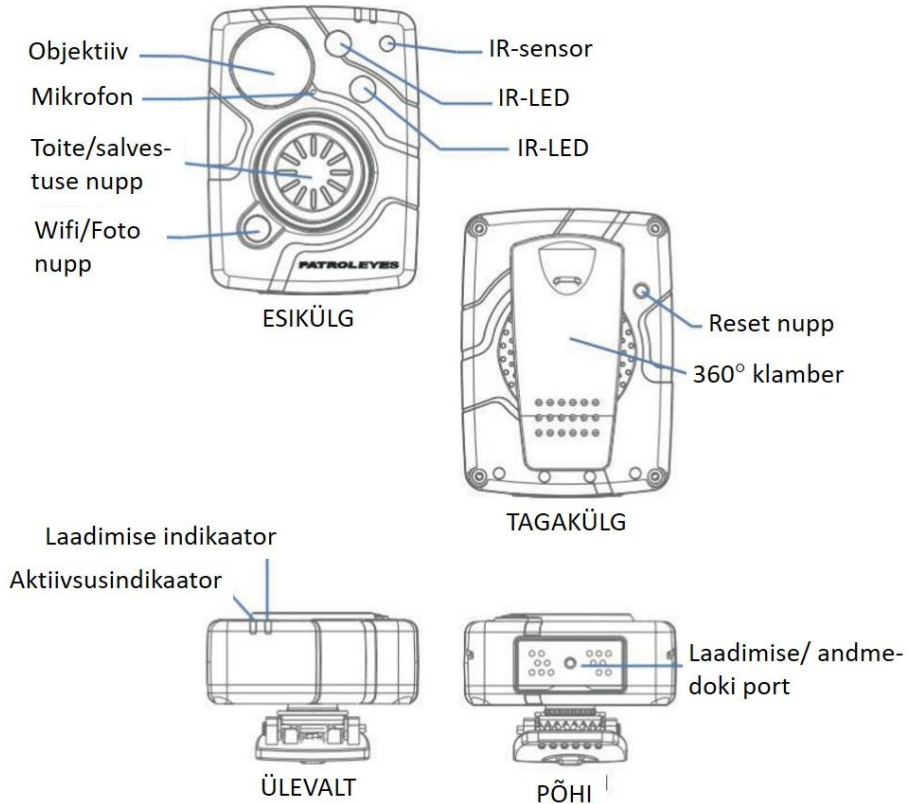


KAAMERA DMT10

KASUTUSJUHEND

Ülevaade



Enne kasutamist

Laadige kaamerat enne esimest kasutamist USB-kaabli ja laadimisdokiga 3-4 tundi. Laadimise ajal on indikaator sinist värvi. Kui aku on täis laetud, siis sinine indikaator kustub.

Veenduge, et kuupäev ja kellaaeg kaamerale on õiged ning sisestage seadme ja ametimärgi ID kaamera haldustarkvara kaudu.

Kaamera korralik kinnitamine

Turvavestile:

- Kinnitage klambri kaamera vormiriietusel rinnale

- Keerake kaamera klambrit 45° ja saate kinnitada kaamera vormiriietuse ülaossa.

Õlakutele:

- Kasutage õlakukinnitust, fikseerige kaamera klamber õlakukinnituse all olevasse klambrisse ja seejärel kinnitage õlakuklamber

Vööle:

- Kinnitage kaamera vöörihmale. Suunamaks kaamera objektiivi ülespoole, siis asetage vaht või muust materjalist tükike kaamera ja klambri vahele võimalikult lähedale klambri kinnitumiskohale.

Probleemilahendus!

Kui Teil on probleeme kaameraga, siis esmalt laadige aku täis ja seejärel vajutage *reset* nuppu. *Reset* nuppu vajutades lülitub kaamera välja. Vajutage toite nuppu, et seade uuesti sisse lülitada ja nüüd peaks seade töötama korralikult.

Märkus: seadme reset ei kustuta faile.

Alustamine

Põhilised operatsioonid

- 1) Vajutage ja hoidke toite nuppu (asub seadme keskel) umbes 2 sekundit. Te kuulete helisignaali ja kaamera lülitub sisse. Süttib roheline tuli kaamera ülaosas ja kaamera käivitus ning jääb ooterežiimi. Roheline LED põleb seni, kuni kaamera on ooterežiimis.
- 2) Kaamera seadeid, aku seisukorda, mälu mahtu ja salvestatud meediafaile saab vaadata ainult kaamera haldustarkvara vali või nutiseadme rakendusega. Nutiseadme rakendus võimaldab samuti kaamera pildi eelvaadet enne salvestamist ja salvestamise ajal.
- 3) Vajutage ja hoidke toite nuppu umbes 2 sekundit, et lülitada kaamera välja. Te kuulete helisignaali ja kaamera lülitub välja. Ka roheline tuli kustub.
- 4) Kui kaamera aku laetus on alla 15%, siis on kuulda kaks piiksu iga kahe sekundi tagant. Kui mälukaart on täis, siis salvestusnuppu vajutades vilgub ainult punane LED.

Failide edastamine ja haldus arvutis

Töötab operatsioonisüsteemiga Windows XP, Vista, 7, 8 ja 10.

- 1) Asetage kaamera laadimisdokki ja ühendage dokk USB-kaabli abil arvutiga.
- 2) Avage kaamera haldustarkvara „*Camera management software*“
- 3) Sisestage sisselogimiseks salasõna (juhendis tarkvara juures).

Salvestamine

Video salvestamine

- a. Video salvestamiseks vajutage salvestamise nuppu (asub kaamera esiosas). Seade piiksub viis korda ja süttib punane LED-tuli, mis annab märku, et kaamera salvestab.
- b. Vajutage salvestusnuppu kiiresti kaks korda salvestamise lõpetamiseks. Seade annab märku seitsme piiksuga. LED-indikaator muutub taas roheliseks, ja video lõpetatakse ja salvestatakse. Seade naaseb ooterežiimi.

Ühe puutega salvestamine

Kui seade on välja lülitatud, vajutage ja hoidke salvestamise nuppu 4 sekundit, kuni kuulete helisignaali. Seade lülitub sisse ja alustab automaatselt video salvestamist.

Pildistamise funktsioon

- a. Pildistamiseks vajutage Wifi/foto nuppu (asub seadme esiküljel salvestamise nupu all). Kostub kolm helisignaali ja kaamera teeb foto nagu tavaline digitaalne kaamera.
- b. Kui soovite pildistada video salvestamise ajal, vajutage foto nuppu ja kaamera teeb pildi ilma video salvestamist katkestamata.

Wifi telefoni rakendus

Wifi rakenduse installimine

Wifi telefoni rakendus näitab salvestamise aega, aku indikaatorit, seadme ID'd, mälu mahtu ja kaamera vaadet.

- a. Otsige rakenduste poest (Playstore või muu) rakendust LinkinEyes ja installige see oma telefoni või tahvelarvutisse.



LinkinEyes
 Fusion Next Inc.
 ★★★★★ (7)

install

- b. Lülitage kaameras sisse Wifi, vajutades ja hoides Wifi nuppu 3 sekundit. Süttib valge Wifi indikaator.
- c. Ühendage kaamera oma seadme wifi abil. Ühendage oma seade wifi võrguga, mille nimetus lõppeb kaamera seerianumbriga ja sisestage parool. Vaikeparool on 0987654321.



Seadme seerianumber

Vaike SSID

Seadme/kasutaja ID SSID

- d. Avage Linkineyes rakendus, et alustada vaatamist oma telefonis. Vajutage salvestamise ikoonile (asub ekraani keskel punast värvi), et näha eelvaadet.



- e. Vajutage seadistuste ikoonile (ekraani all vasakus nurgas), et siseneda seadistuste menüüsse. Siit saate muuta peaaegu kõiki kaamera seadeid oma nutitefonist või tahvelarvutist.
- f. Vajutage failide vaatamise ikoonile (asub seadistuste ikoonist paremal poole), et näha kaameras salvestatud faile. Siit on võimalik näha salvestatud videoid ja fotosid ning laadida neid alla oma nutitelefoni või tahvelarvutisse.

Rakenduse eelvaate režiim

Video režiim

Eelvaate režiim on peamine ekraan Wifi rakenduse kasutamisel. Siit on võimalik näha hetkelist videopilti ja salvestada videot.



- Video salvestamise alustamiseks vajutage salvestamise ikooni (ekraani keskel punast värvi). Icoon hakkab vilkuma ja nüüd kaamera salvestab videot.
- Salvestamise lõpetamiseks vajutage uuesti salvestamise ikoonile. Icoon lõpetab vilkumise ja kaamera peatab filmimise ja fail salvestatakse mälli.

Foto režiim

Foto eelvaate režiimis peamine ekraan näitab hetkelist videopilti ja võimaldab teha fotosid.



- Foto režiimi aktiveerimiseks vajutage foto ikoonile (asub ekraani paremal all nurgas). Icoon muutub valgeks ja kaamera on nüüd foto režiimis.
- Vajutage särsti ikoonile (punane ikoon ekraani keskel) ja tehke foto.
- Vajutage pluss ja miinus ikoonidele ekraani paremas servas, suumida sisse ja välja.
- Video režiimi naasmiseks vajutage ekraani all paremas servas kaamera ikoonile.

Video resolutsioon

- a. Video resolutsiooni muutmiseks valige „**Resolution**“ ikoon ekraani üleval paremas nurgas video režiimis.



- b. Valikus on kaheksa võimalust.

1. 2560x1080P @ 30fps
2. 2304x1296P @ 30fps
3. 1920x1080P @ 30fps
4. 1440x1080P @ 30fps
5. 1280x720P @ 60fps
6. 1280x720P @ 30fps
7. 848x480P @ 60fps
8. 848x480P @ 30fps

- c. Valige soovitud resolutsioon ja kaamera uuendab selle. Vajutage „**Cancel**“, kui soovite naasta hetkel kehtivate seadete juurde.

Foto resolutsioon

- a. Foto resolutsiooni muutmiseks valige „**Resolution**“ ikoon ekraani üleval paremas nurgas foto režiimis.



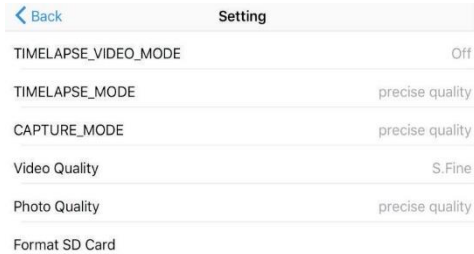
- b. Valikus on viis võimalust.

1. 16MP
2. 12MP
3. 8MP
4. 5MP
5. 3MP

- c. Valige soovitud resolutsioon ja kaamera uuendab selle. Vajutage „**Cancel**“, kui soovite naasta hetkel kehtivate seadete juurde.

Rakenduse seadete haldus

Seadistuste liidesesse pääsemiseks vajutage seadete ikooni, mis asub ekraani vasakus all nurgas.

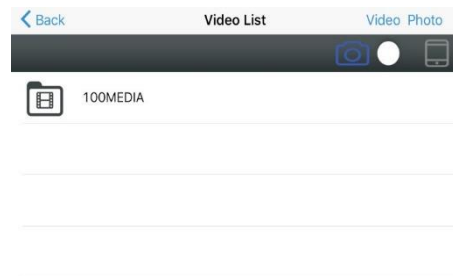


Siit saate muuta kaamera seadistusi. Valige ainult seadistus, mida tahate muuta ja võimalike valikutega aken avaneb. Valige seadete alt soovitud valik. Kui valik on tehtud, siis vajutage **Back** ikoonile ja rakendus läheb eelmisesse vaatesse. Kõik muudatused uuendatakse automaatselt.

Märkus: see sisaldab kõiki muudetavaid seadeid, mis on ka kaamera haldustarkvaras. Täpsema informatsiooni saamisega vaadake antud juhendis individuaalsete seadete alt.

Rakenduse failihaldus

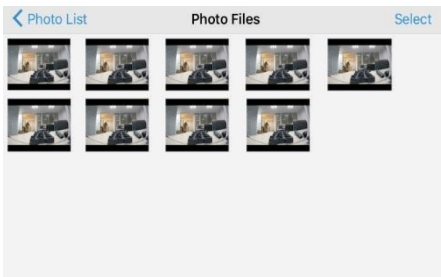
- a. Minge failihalduse (**File Manager**) liidesesse, vajutades faili ikooni ekraani all vasakus nurgas seadete ikooni kõrval.



- b. Siin saate näha ja alla laadida salvestatud fotosid ja videosid. Valige lihtsalt soovitud fail ja see avaneb Teie seadme ekraanil. Kui soovite faili alla laadida, siis vajutage allalaadimise ikoonile ja see salvestatakse Teie seadmes.



- c. Kõigi failide vaatest üleminekuks ainult fotode või videote vaatesse valige foto või video ikoon (ekraani ülaservas). Meedia nimekiri näitab nüüd ainult valitud tüüpi faile. Kõigi failide vaatesse naasmiseks vajutage „ALL“ ikoonile.



- d. Väljumiseks vajutage **Back**-ikoonile (ekraani ülemises servas vasakul). Rakendus naaseb eelmisesse vaaterežiimi.

Kaamera haldustarkvara

Installige kaamera haldustarkvara, mis võimaldab vaadata ja alla laadida salvestatud fotosid ja videosid, muuta seadme seadistusi ja sünkroniseerida kuupäeva ja kellaega.

Tarkvara nõuded

Windows XP (service pack 3)

Windows 7, 8, 10

Mälu kõvakettal videote arhiveerimiseks (sõltuvalt videote mahust kuni 1 TB)

Logimine haldustarkvarasse

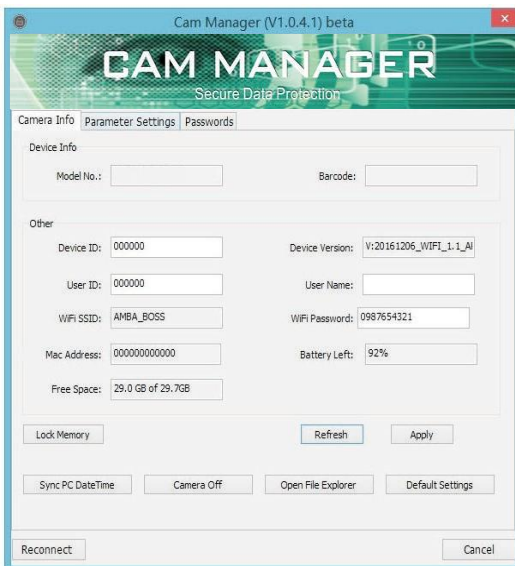
- a. Avage „**Cam Manager**“ tarkvara oma arvutis. Asetage kaamera laadimisdokki ja ühendage dokk arvutiga USB-kaabli abil. Kaamera lülitud sisse ja ühendub arvutiga.



- b. Valige „**User type**“ ja sisestage parool. Tarkvaral on kaks kasutajaprofiili ja mõlemal on erinevad paroolid:
- i) **General User** – see profiil võimaldab ainult vaadata ja alla laadida meediafaile. Vaikeparool on 000000 (nullid).
 - ii) **Administrator** – see profiil võimaldab muuta seadme seadistusi ning vaadata ja alla laadida meediafaile. Vaikeparool on 888888.

Kaamera info

- a. Peale sisselogimist avanev kaamera haldustarkvaras kaamera info ülevaade.



- b. Siit saate muuta seadme ID'd, kasutaja ID'd, ja Wifi parooli. Samuti näete aku taset, mälu mahtu. Kui soovite määrata seadele uut väärtust, siis peale valikut vajutage **Apply**, et väärtus salvestada.
- c. Vajutage **Refresh**, et uuendada aku ja mälu informatsiooni, kui kaamera on olnud pikemat aega ühendatud arvutiga.
- d. Vajutage **Open File Explorer**, et näha kaamera faile. Kaamera haldustarkvara sulgub ja faili halduse aken avaneb. Siin saate vaadata, ümber tõsta ja kustutada faile. Lõpetamiseks sulgege failihalduse aken ülevalt paremalt nurgast, vajutades punasele ristile.
- e. Vajutage **Sync PC Date Time**, et uuendada kaamera kuupäeva ja kellaaega. Kuupäev ja kellaaeg sünkroniseeritakse arvuti kuupäeva ja kellaaega.

Kaamera seadistused

- a. Vajutage **Parameter settings** kaamera haldustarkvara kaamera infolehel.



- b. Siin saate muuta kaamera seadeid. Valige seade, mida soovite muuta ja Teile ilmub rippmenüü võimalike valikutega. Valige soovitud võimalus.
- c. Vajutage **Apply**, et uuendada seadistust uue valitud võimalusega.

Resolutsioon

a. Vajutage **Resolution** rippmenüüle. Valikus on kaheksa erinevat võimalust:

1. 2560x1080P @ 30FPS
2. 2304x1080P @ 30FPS
3. 1920x1080P @ 30FPS
4. 1440x1080P @ 30FPS
5. 1280x720P @ 60FPS
6. 1280x720P @ 30FPS
7. 848x480P @ 60FPS
8. 848x480P @ 30FPS

b. Vajutage soovitud väärtusele ja siis **Apply** valiku salvestamiseks.

Pildi resolutsioon

a. Vajutage **Picture size** rippmenüüle. Valikus on kuus erinevat võimalust:

1. 21MP
2. 16MP
3. 12MP
4. 8MP
5. 5MP
6. 3MP

b. Vajutage soovitud väärtusele ja siis **Apply** valiku salvestamiseks.

Video lõigud

a. Vajutage **Video splitter** rippmenüüle. Valikus on viis erinevat võimalust:

1. 20 minutes
2. 15 minutes
3. 10 minutes
4. 5 minutes
5. Off: Videos will not be segmented

b. Vajutage soovitud väärtusele ja siis **Apply** valiku salvestamiseks.

Märkus: videolõikude määrab ära, kui pikki video lõike seade automaatselt salvestab. Aeg näitab, millal minutites lõpetab seade ühe lõigu salvestamise eraldi failina mällu ja alustab uue salvestamisega. Seade ei peata vahepeal üldist salvestamist. See funktsioon võimaldab lihtsamalt hallata salvestisi lühemate klippidena.

Salvestamise märguanne

a. Vajutage **Recording Notification** rippmenüüle. Valikus on neli erinevat võimalust:

1. 60 seconds
2. 30 seconds
3. 10 seconds
4. Off

b. Vajutage soovitud väärtusele ja siis **Apply** valiku salvestamiseks.

Märkus!

Salvestamise märguanne annab teada helisignaaliga ettenähtud vahedega, et toimub salvestamine. See ei mõjuta salvestamise alustamise ja lõpetamise teadaannet.

TV väljund

a. Vajutage **TV out** rippmenüüle. Valikus on kaks erinevat võimalust:

1. NTSC

2. PAL

b. Vajutage soovitud väärtusele ja siis **Apply** valiku salvestamiseks.

Järelsalvestamine

a. Vajutage **Post Recording** rippmenüüle. Valikus on viis erinevat võimalust:

1. Off

2. 10 seconds

3. 20 seconds

4. 30 seconds

5. 60 seconds

b. Vajutage soovitud väärtusele ja siis **Apply** valiku salvestamiseks.

Eelsalvestus

Vajutage „**Pre Recording**“ kastikesele, et lülitada sisse või välja eelsalvestus.

Kui funktsioon on aktiveeritud, siis salvestab kaamera 5 – 60 sekundit enne video filmimise alustamist ja pikkus sõltub määratud väärtusest. Maksimaalse pikkuse korral seadke video resolutsioon madalaimale väärtusele.

Wifi sisselülitamine

Vajutage „**WiFi On**“ kastikesele, et Wifi lülituks sisse automaatselt kaamera sisselülitamisel. Kui kastike on märkimata, siis tuleb WiFi lülitada sisse käsitsi, et ühendada kaamera Teie nutiseadmega.

Mikrofoni vaigistamine

Vajutage „**Microphone Mute**“ kastikesele, et lülitada audiosalvestus video filmimise ajal sisse või välja. Kui kastike on märgistatud, siis ei salvestata video filmimise ajal audioheli.

Kvaliteet

a. Vajutage **Quality** rippmenüüle. Valikus on kolm erinevat võimalust:

1. High
2. Medium
3. Low

b. Vajutage soovitud väärtusele ja siis **Apply** valiku salvestamiseks.

Märkus: Kvaliteet puudutab salvestatud videoid ja fotosid.

Automaatne infrapunavalgusti

a. Vajutage **Auto IR** rippmenüüle. Valikus on kolm erinevat võimalust:

1. On
2. Off
3. During Recording

b. Vajutage soovitud väärtusele ja siis **Apply** valiku salvestamiseks.

Automaatne toite väljalülitamine

a. Vajutage **Auto Power Off** rippmenüüle. Valikus on kuus erinevat võimalust:

1. Off
2. 3 Minutes
3. 5 Minutes
4. 10 Minutes
5. 15 Minutes
6. 20 Minutes

b. Vajutage soovitud väärtusele ja siis **Apply** valiku salvestamiseks.

Märkus: See funktsioon lülitab toite välja ainult siis, kui seade on ooterežiimis. Video salvestamise ajal on funktsioon deaktiveeritud.

Värskendussagedus

a. Vajutage **Refresh Rate** rippmenüüle. Valikus on kolm erinevat võimalust:

1. 60 Hz
2. 50 Hz
3. Auto

b. Vajutage soovitud väärtusele ja siis **Apply** valiku salvestamiseks.

Failide märgistamine

Vajutage **File Tagging** rippmenüüle, et valida kategooria, kuhu filmitud videod salvestatakse. Kui märgistus on määratud, siis salvestatakse kõik videod ja fotofailid ettenähtud kategooriasse.

Kuupäeva formaat

- a. Vajutage **Date Format** rippmenüüle. Valikus on kolm erinevat võimalust:
1. DD-MM-YYYY
 2. MM-DD-YYYY
 3. YYYY-MM-DD
- b. Vajutage soovitud väärtusele ja siis **Apply** valiku salvestamiseks.

Piiksumise heli

Vajutage **Beep Sound** kastikesele, et lülitada heliga teavitamine sisse või välja. Kui funktsioon on märgitud, siis on kuulda heliga teavitamist, kui videot filmitakse või pildistatakse või on aku laetus liiga madal.

LED valgustus

Vajutage **LED Light** kastikesele, et lülitada LED indikaatorid sisse või välja. Kui funktsioon on märgitud, siis vilkuv LED indikaator annab teada, kui videot filmitakse või pildistatakse või on aku laetus liiga madal.

Vesimärk

Vajutage **Watermark** kastikesele, et lülitada vesimärgi lisamine salvestatud fotodel ja videotel sisse või välja. Kui funktsioon on sisse lülitatud, sis on salvestatud meedia failidel näha all paremas nurgas seadme ja kasutaja ID ning kuupäev ja kellaeg.

Parool

- a. Vajutage **Password** alammenüüle kaamera haldustarkvara avakuval



- b. Siit saate muuta seadme parooli. Valige kasutajatüüp, mille parooli soovite muuta. Sisestage administraatori parool, seejärel sisestage uus parool vastavale kasutajatübile, mida soovite muuta.

c. Vajutage **Apply**, et uus parool salvestada.

Märkus: Parooli saab muuta ainult administraatori profiilis. Alati nõutakse administraatori parooli, kui muudetakse mõne konto parooli.

Laadimisdock

Komplektis olev laadimisdock võimaldab laadida seadme akut ning ühendada seadme arvutiga. Ühendades doki kaabliga voluvõrku süttib sinine indikaator tuli. Kaamera laadimiseks asetage seade laadimisdoki pessa ja suruge kergelt, kuni kostub klikk. Peale seda algab aku laadimine ja seade lülitub sisse. Te saate ühendada kaamera doki abil ka arvutiga, kui ühenduskaabel ühendatakse arvuti USB-pesaga. Kui kaamera on ühendatud, siis laetakse kaamerat, samal ajal kui kasutatakse kaamera haldustarkvara.